



بررسی نقش سرمایه اجتماعی و سرسختی و هوش معنوی جامعه ایثارگری

امین مرادنژاد

دانشجوی دکترای روانشناسی سلامت دانشگاه پیام نور واحد دبی

moradn.amin@gmail.com

ناهید افشاری

دانشجوی کارشناسی ارشد روانشناسی شخصیت دانشگاه آزاد اسلامی واحد دزفول، ایران.

arnikaafshar070@gmail.com

مهران محیبیان فر

کارشناس ارشد مشاوره خانواده، واحد علوم تحقیقات دانشگاه آزاد اسلامی واحد اهواز، ایران.

Mehran.mohebian@gmail.com

فاطمه پیراسته

کارشناسی ارشد روانشناسی عمومی، دانشگاه آزاد اسلامی بندر عباس واحد علوم تحقیقات، ایران.

Dentist.bandarabbas@gmail.com

امیرعلی رجنی

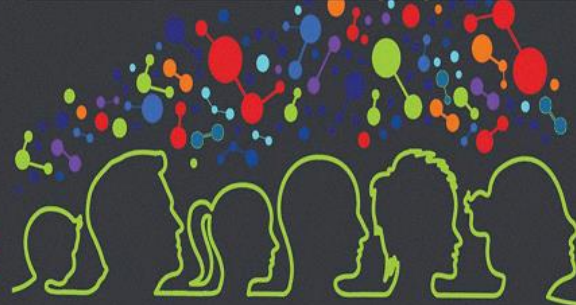
کارشناس روان شناسی عمومی، دانشگاه آزاد اسلامی واحد گرگان، ایران. (عضو باشگاه پژوهشگران جوان و نخبگان، واحد گرگان، دانشگاه آزاد اسلامی، گرگان، ایران).

Amirali.Rajani1996@yahoo.com

چکیده:

سرمایه ی اجتماعی مفهومی است که در سال های اخیر در همه ی جنبه های اقتصادی، اجتماعی، سیاسی و فرهنگی خودنمایی کرده است. این مفهوم در برگیرنده ی همه ی تعاملات، روابط، مشارکت، تعهد و علاقه ای است که افراد جامعه را به هم پیوند می زند و به واسطه ی نقش و اهمیت اجتماعی خود می تواند بر ابعاد امنیت اعم از اقتصادی، سیاسی، قضایی و اجتماعی - روانی تأثیر بگذارد. هدف اصلی از انجام این پژوهش بررسی نقش سرمایه اجتماعی در شادکامی و سرسختی و هوش معنوی جامعه ایثارگری می باشد. در این پژوهش از روش توصیفی - پیمایشی استفاده شده است. جامعه آماری در این پژوهش شامل کلیه اعضاء بنیاد شهید و امور ایثارگران و تشکل های ایثارگری شهرستان دزفول در سال ۱۳۹۶-۱۳۹۷ می باشد. به دلیل آنکه حجم نمونه با جامعه آماری برابر بوده نمونه گیری صورت نگرفته است، در این تحقیق جهت جمع آوری اطلاعات مورد نیاز از چهار پرسشنامه استفاده شد: پرسشنامه محقق ساخته، پرسشنامه هوش معنوی امرام و درایر (۲۰۰۷)، پرسشنامه شادکامی آکسفورد و پرسشنامه سرسختی کوباسا. بر اساس یافته ها فرضیه صفر رد و فرضیه پژوهش تایید میشود بدین مینا که سرمایه اجتماعی در افزایش هوش معنوی و شادکامی و سرسختی جامعه ایثارگری تأثیر مثبت و معنادار دارد. عبارت دیگر هوش معنوی و شادکامی و سرسختی در مجموع ۰/۵۶۹ با سرمایه اجتماعی همبستگی دارد. ضریب تعیین برابر با ۰/۲۷۹ شده است یعنی متغیرهای هوش معنوی و شادکامی و سرسختی روی هم ۲۷/۹ درصد واریانس (تغییرات) متغیر سرمایه اجتماعی را تبیین می کنند. نتایج نشان می دهد چون سرمایه ی اجتماعی طیف وسیعی از سرمایه انسانی و فیزیکی را شامل می شود نقش تعیین کننده ای در ارائه معیارها و شاخص های اجتماعی- روانی جامعه انسانی و بلاخص جامعه ایثارگری دارد.

کلیدواژه: سرمایه اجتماعی، شادکامی، سرسختی، هوش معنوی، جامعه ایثارگری.



مقدمه:

منظور از سرمایه اجتماعی املاک، دارایی های شخصی یا پول نیست. منظور آن چیزی است که باعث می شود این اشیاء محسوس در زندگی روزمره مردم بیشتر به حساب آیند؛ یعنی حسن نیت، دوستی، حس همدردی و مراودات اجتماعی بین گروهی از افراد یا خانواده ها که یک واحد اجتماعی را تشکیل می دهند. اگر شخصی با همسایه اش ارتباط برقرار کند و آنها نیز با دیگر همسایگان ارتباط برقرار کنند انباشتی از سرمایه اجتماعی به وجود خواهد آمد که نیازهای شخصی آن ها را برآورده نموده و حتی می تواند باعث بهبود چشمگیر کیفیت زندگی در کل آن اجتماع گردد، در حالی که کل اجتماع از همکاری اجزای خود منتفع می شود و افراد نیز از مزایایی همچون مساعدت، همدردی و دوستی با همسایگان بهره مند خواهند شد. سرمایه اجتماعی بر خلاف سرمایه های فیزیکی و انسانی از تعریف روشن و دقیقی برخوردار نیست. به طور کلی، برآورد موجودی سرمایه اعم از فیزیکی، انسانی و اجتماعی از متغیرهایی هستند که اندازه گیری آنها با مشکلات جدی مواجه است. سرمایه اجتماعی وضعیت کیفی را توصیف می کند که در جامعه و روابط بین افراد و گروه ها حاکم است. وجود فضا روابط بین افراد را تسهیل نموده و اعتماد بین آنها را بهبود می بخشد. بدیهی است که اندازه گیری و ارائه شاخصی که بتواند چنین فضایی را به خوبی ترسیم کند بسیار پیچیده تر از سرمایه فیزیکی و انسانی است. برای سنجش سرمایه اجتماعی به صورت سری زمانی از مطالعه سعادت (۱۳۸۸) و چک های بلامحل استفاده گردید. این دو رابطه بسیار نزدیکی با یکدیگر دارند، به گونه ای که ضریب همبستگی آن ها حدود ۰/۷۸- درصد می باشد، بدین معنا که چک های بلامحل معیار مناسبی برای فقدان سرمایه اجتماعی است (سوری، ۱۳۹۳).

شادکامی به عنوان یکی از عوامل موثر در به وجود آمدن حالتی مطبوع و دلپذیر است که از تجربه هیجان های مثبت و خشنودی از زندگی نشأت میگیرد و طبعاً چنین حالت خوشایندی با فقدان استرس و اضطراب و افسردگی همراه است (قدرتی و همکاران، ۱۳۹۶). به اعتقاد آرجیل^۱ و همکاران شادکامی سه جز اساسی دارد: هیجانان مثبت، رضایت از زندگی و نبود هیجانان منفی از جمله استرس و اضطراب و افسردگی است (رفیق و همکاران، ۱۳۹۶). شوارتز^۲ و استراک^۳ معتقدند افراد شادکام کسانی هستند که در پردازش اطلاعات در جهت خوش بینی و خوشحالی سوگیری دارند، یعنی اطلاعات را به گونه ای پردازش و تفسیر میکنند که به خوشحالی آنها منجر شود (علیپور و همکاران، ۱۳۸۴).

سرسختی مجموعه ای از ویژگی های شخصیتی است که به منزله منبع مقاومت در مواجهه با رویدادهای استرس زای زندگی عمل میکند. این متغیر شخصیتی از سه مولفه وابسته به هم شامل: تعهد، کنترل، و مبارزه طلبی تشکیل شده است. کوباسا و مدی^۴ از آنجا که مشخصه اصلی افراد سرسخت را مقاومت بیشتر در برابر فشارهای زندگی، ارتباط بین سرسختی روانشناختی و مقابله با استرس را مورد انتظار میدانند. سولومن و نریا^۵ نشان دادند که هر چه افراد سرسخت تر باشند شرایط

۱. argyle

۲. showartz_strak

۳. maddi_kobas

4. solomon_neriy

5. siske



استرس زا را کمتر تهدید کننده ارزیابی می کنند و از مهارت های مقابله ای موثر تری استفاده می نمایند و مدیریت بهتری در شرایط فشار زا دارند و با تمرکز شناختی بالاتر عمل می نمایند (بهادری و محمدخیر، ۱۳۹۱).

هوش معنوی سازه جدیدی است که توسط محققان و اندیشمندان حوزه دین و معنویت مطرح شده و گسترش پیدا کرده است. هوش معنوی ترکیبی از عناصر هوش و معنویت است. سیسک^۵ هوش معنوی را توانایی درونی اندیشیدن و درک وقایع معنوی و هدایت رفتار روزانه توسط ایدئولوژی معنوی می داند.^۶ زوهار و مارشال وایمونس^۷ معتقدند هوش معنوی بیانگر آن نوعی هوش است که افراد از طریق آن مسائل مربوط به معنی و ارزش ها را حل کرده، فعالیت ها و زندگی خود را در بافت بستری غنی تر، وسیع تر و معنادار تر قرار میدهند. اندیشمندان مذکور با نام بردن از هوش معنوی به عنوان هوش غائی تاکید میکنند که هوش معنوی به انسان کمک میکند تا بفهمد کدام اقدام یا مسیر یا راه زندگی معنادار تر از گزینه های دیگر است. سازه هوش معنوی کاربرد ظرفیت ها و منابع معنوی در زمینه ها و موقعیت های عملی می باشد (علیزاده و همکاران، ۱۳۹۶).

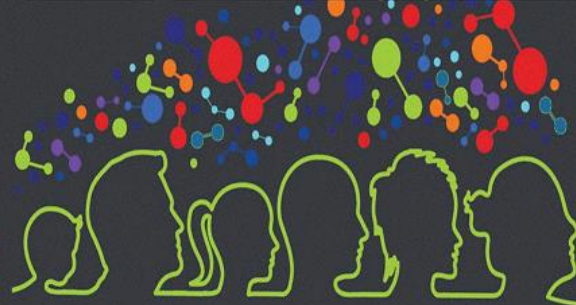
بنابراین ضرورت انجام این پژوهش بررسی نقش سرمایه اجتماعی در شادکامی و سرسختی و هوش معنوی جامعه ایثارگری می باشد و فرضیاتی که در پی اثبات آنیم به شرح ذیل اند:

- بین هوش معنوی و شادکامی و سرسختی با سرمایه اجتماعی در جامعه ایثارگری رابطه معنا داری وجود دارد.
- بین سرسختی و سرمایه اجتماعی در جامعه ایثارگری رابطه معنا داری وجود دارد.
- بین سرسختی و هوش معنوی در جامعه ایثارگری رابطه معنا داری وجود دارد.
- بین شادکامی و سرسختی در جامعه ایثارگری رابطه معنا داری وجود دارد.

روش تحقیق:

در این پژوهش از روش توصیفی - پیمایشی استفاده شده است.

جامعه آماری در این پژوهش شامل کلیه در سال ۱۳۹۶-۱۳۹۷ می باشد. جامعه آماری در این پژوهش شامل کلیه اعضاء بنیاد شهید و امور ایثارگران و تشکل های ایثارگری شهرستان دزفول در سال ۱۳۹۶-۱۳۹۷ می باشد. به دلیل آنکه حجم نمونه با جامعه آماری برابر بوده نمونه گیری صورت نگرفته است، در این تحقیق جهت جمع آوری اطلاعات مورد نیاز از چهار پرسشنامه استفاده شد: پرسشنامه محقق ساخته، پرسشنامه هوش معنوی امرام و درایر (۲۰۰۷)، پرسشنامه شادکامی آکسفورد و پرسشنامه سرسختی کوباسا.



پرسشنامه محقق ساخته: برای سنجش سرمایه اجتماعی در میان جامعه ایثارگری محقق پرسشنامه ای ۲۱ گویه ای را طراحی می کند. هر سوال در یک طیف چهار بخشی از ۰ تا ۳ نمره گذاری می شود. و نمره کل پرسشنامه در دامنه ای از ۰ تا ۶۳ قرار می گیرد.

پرسشنامه هوش معنوی امرام و درایر (۲۰۰۷)

نمره گذاری پرسشنامه

مقیاسها: هرگز ۱، به ندرت ۲، نسبتاً کم ۳، نسبتاً زیاد ۴، خیلی زیاد ۵، همیشه ۶

امتیازات خود را از ۳۹ عبارت فوق با یکدیگر جمع نمایید. حداقل امتیاز ممکن ۳۹ و حداکثر ۲۳۴ خواهد بود.

پرسشنامه شادکامی آکسفورد (OHI)

به منظور بررسی اعتبار و روایی فهرست شادکامی آکسفورد، آرجیل (۲۰۰۱) نمونه ای متشکل از مرد و ۱۴۲ و ۲۲۷ زن، ۱۸ تا ۵۳ سال میانگین ۲۵ فهرست شادکامی آکسفورد، پرسشنامه شخصیتی آیزنک، و فهرست افسردگی بک، را تکمیل کردند. بررسی همسانی درونی فهرست شادکامی آکسفورد نشان داد که تمام ۲۹ گزاره این فهرست با نمره کل همبستگی بالایی داشتند. آلفای کرونباخ برای کل فهرست برابر با ۰/۹۱ بود. همبستگی پیرسون بین فهرست شادکامی آکسفورد با فهرست افسردگی بک و زیر مقیاس های برون گرایی و نوروگرایی EPQ به ترتیب برابر با ۰/۴۸، -۰/۴۵ و ۰/۳۹ - بود که روایی هم گرا و واگرایی فهرست شادکامی آکسفورد را تایید کرد. نتایج تحلیل عاملی با استخراج ۵ عامل رضایت از زندگی، عزت نفس، بهزیستی فاعلی، رضایت خاطر و خلق مثبت توانستند با ارزش ویژه بزرگتر از ۱ در مجموع ۴۹/۷ درصد واریانس کل را تبیین کنند. میانگین نمرات آزمودنی های ایرانی در فهرست شادکامی آکسفورد (۴۲/۰۷) با یافته های پژوهش آرجیل (m=6/35) متفاوت بود. یافته های پژوهش نشان دادند که فهرست شادکامی آکسفورد برای اندازه گیری شادکامی در جامعه ایرانی از اعتبار و روایی مناسب برخوردار است. روایی این مقیاس در مطالعات مختلف از جمله علیپور و نوربالا (۱۳۸۷)، برخی تحقیقات این سال را ۱۳۸۵ معرفی کرده اند که اشتباه می باشد. این تحقیق در سال ۱۳۸۷ در مجله اندیشه و رفتار منتشر شده است. تایید شده است، آرجیل و لو (۱۹۹۸) ضریب آلفای ۹۰ درصد را با ۳۴۷ آزمودنی، فارنهایم و برونیک (۱۹۹۹) ضریب آلفای ۸۷ درصد را با آزمودنی ونوری ۱۰۱ (۱۳۸۱) با ۱۸۰ آزمودنی آلفای کرونباخ ۸۴ درصد را به دست آورده اند. در ایران علی پور و نوربالا (۱۳۸۷) با ۱۰۱ آزمودنی آلفای ۹۳ درصد را به دست آورده اند. پایایی این تحقیق با استفاده از ضریب آلفای کرونباخ ۰/۸۸ بدست آمده است.

پرسشنامه شادکامی آکسفورد (OHI) دارای ۲۹ گویه است که هر گویه شامل ۴ عبارت است که عبارت اول نمره صفر، عبارت دوم نمره ۱، عبارت سوم نمره ۲ و عبارت چهارم نمره ۳ میگیرد. در نهایت فرد نمره های بین ۰ تا ۷۸ به دست میآورد که نمره بالاتر نشانه شادکامی بیشتر است.



پرسشنامه سرسختی کوباسا

فرم کوتاه آزمون سرسختی توسط کوباسا و همکاران (۱۹۸۲) برای اندازه گیری سرسختی تهیه شده است. این آزمون از ۲۰ سؤال ۴ گزینه ای هرگز، به ندرت، گاهی اوقات و اغلب اوقات تشکیل شده است. این آزمون توسط زارع و امین پور (۱۳۹۰) بر روی دانشجویان دانشگاه پیام نور مورد هنجاریابی قرار گرفت.

مطالعات زارع و امین پور (۱۳۹۰) نشان دهنده همسانی درونی مناسب این پرسشنامه میباشد. آلفای کرونباخ آن ۰/۹۱ گزارش شده است. براساس تحلیل مولفه های اصلی و چرخش واریمکس بعد از ۷ تکرار ۳ عامل استخراج شدند. این سه عامل ۱۶/۵۰ درصد کل واریانس آزمون را تبیین می کنند. کوباسا و مدی (۱۹۹۳) این آزمون را دارای روایی سازه مناسب می دانند.

پرسشنامه سرسختی دارای ۲۰ عبارت بوده و هدف آن ارزیابی میزان سرسختی و عوامل آن در افراد می باشد. شیوه نمره دهی پرسشنامه سرسختی بدین صورت است که گزینه های در همه سؤالهای آزمون به گزینه های هرگز ۰؛ به ندرت ۱؛ گاهی اوقات ۲؛ اغلب اوقات ۳ نمره داده میشود. جمع کل نمرات این سوالات به عنوان امتیاز سرسختی آزمودنی در نظر گرفته میشود. نمره بالا در این آزمون نشاندهنده سرسختی بیشتر و بالاتر است. حداقل و حداکثر نمره در این آزمون به ترتیب ۰ و ۶۰ است.

عوامل (ابعاد) پرسشنامه سرسختی

تعهد: سوالات ۱-۹

کنترل : سوالات ۱۰-۱۶

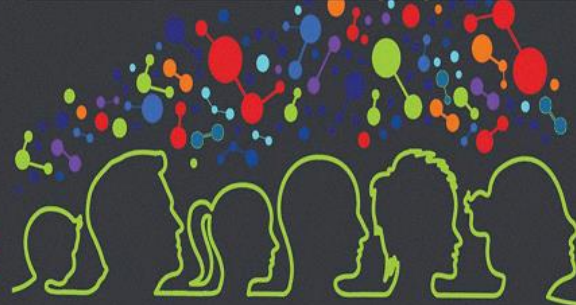
مبارزه جویی : سوالات ۱۷-۲۰

چگونگی تعیین پایایی ابزار پژوهش

در پژوهش حاضر با استفاده از روش ضریب آلفای کرونباخ ، پایایی پرسشنامه هوش معنوی امرام و درایر (۲۰۰۷) ۰/۸۹ بدست آمده است. پایایی پرسشنامه شادکامی آکسفورد (OHI) ۰/۹۱ بدست آمده است. پایایی پرسشنامه سرسختی کوباسا ۰/۹۰ بدست آمده است. چون پایایی این پرسشنامه های از ۰/۷۰ بیشتر است پس میتوان ادامه تحقیق را با نمونه بیشتری از جامعه با نتایج لازم مطلوب دانست .

جدول ۱: ضرایب پایایی پرسشنامه

شاخص آماری	مقیاس
ضریب پایایی آلفای کرونباخ	پرسشنامه هوش معنوی امرام و درایر (۲۰۰۷)
۰/۸۹	۰/۸۹



٪۹۱	پرسشنامه شادکامی آکسفورد (OHI)
٪۹۰	پرسشنامه سرسختی کوباسا
٪۹۲	پرسشنامه محقق ساخته سرمایه اجتماعی

روش تجزیه و تحلیل آماری اطلاعات

در تجزیه و تحلیل داده های این تحقیق از روش های آمار توصیفی پس از استخراج داده های پرسشنامه ها ، اطلاعات به صورت جدول های فراوانی ، درصد فراوانی ، میانگین و انحراف معیار مشخص شد .

در آزمون استنباطی از آزمون کولموگوف – اسمیرنف برای توزیع نرمال بودن داده ها و ضریب همبستگی پیرسون برای آزمون فرضیه های پژوهش ، همچنین رگرسیون چند متغیری با استفاده از روش ورود استفاده شده و نیز برای تجزیه و تحلیل داده های گردآوری شده از نرم افزار spss۲۱ استفاده گردید .

یافته های پژوهش:

یافته های توصیفی

جدول ۲ : شاخص های مرکزی و پراکندگی نمره سرمایه اجتماعی، هوش معنوی و شادکامی و سرسختی در جامعه اینترگری

متغیرها	هوش معنوی	شادکامی	سرسختی	سرمایه ی اجتماعی
تعداد	۵۰	۵۰	۵۰	۵۰
میانگین	۱۳۸/۵۴	۶۷/۹۲	۵۰/۹۶	۴۴/۶۴
انحراف معیار	۲۱/۸۴۷	۱۱/۱۷۰	۱۱/۱۱۳	۱۱/۰۱۰
کمترین نمره	۸۷	۴۵	۲۴	۲۴
بیشترین نمره	۱۸۲	۹۱	۷۲	۷۶



همان طوری که در جدول ۲- مشاهده می شود میانگین و انحراف معیار نمره هوش معنوی در جامعه ایثارگری شهرستان دزفول (۱۳۸/۵۴ و ۲۱/۸۴۷) و میانگین و انحراف معیار نمره شادکامی در جامعه ایثارگری شهرستان دزفول (۶۷/۹۲ و ۱۱/۱۷۰) و میانگین و انحراف معیار نمره سرسختی در جامعه ایثارگری شهرستان دزفول (۵۰/۹۶ و ۱۱/۱۱۳) و میانگین و انحراف معیار نمره سرمایه ی اجتماعی در جامعه ایثارگری شهرستان دزفول (۴۴/۶۴ و ۱۱/۰۱۰) می باشد .

یافته های استنباطی

پیش از آزمون فرضیه های پژوهش ابتدا باید آزمون نرمال بودن داده انجام شود. زیرا قبل از هر گونه آزمونی که با فرض نرمال بودن داده ها صورت می گیرد باید از نرمال بودن داده ها اطمینان حاصل شود. هنگام بررسی نرمال بودن داده ها فرض صفر مبتنی بر این که توزیع داده ها نرمال است را در سطح خطای ۵٪ تست می شود. بنابراین اگر آماره آزمون بزرگ تر مساوی ۰/۰۵ به دست آید، در این صورت دلیلی برای رد فرض صفر مبتنی بر اینکه داده نرمال است، وجود نخواهد داشت. به عبارت دیگر توزیع داده ها نرمال خواهد بود. برای آزمون نرمالیته فرض های آماری به صورت زیر تنظیم می شود:

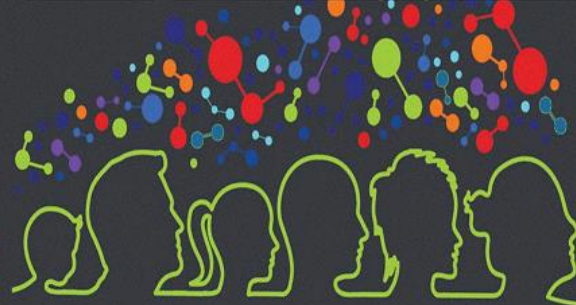
H_0 : توزیع داده های مربوط به هر یک از متغیرها نرمال است .

H_1 : توزیع داده های مربوط به هر یک از متغیرها نرمال نیست .

به طور مشخص در این پژوهش از آزمون کولموگروف-اسمیرنوف برای آزمون نرمال بودن داده ها استفاده شده است. نتایج حاصل از آزمون نرمال در جدول ۳ ارائه شده است.

جدول ۳- آزمون نرمال بودن داده ها (کولموگروف-اسمیرنوف)

نام متغیر	شخص آماری	هوش معنوی	شادکامی	سرسختی	سرمایه اجتماعی
میزان Z	۰/۵۲۶	۰/۵۱۱	۰/۹۰۴	۰/۴۹۲	
مقدار معناداری	۰/۹۴۵	۰/۹۵۷	۰/۳۸۸	۰/۹۶۹	



نتیجه آزمون	تایید H ₀	تایید H ₀	تایید H ₀	تایید H ₀
-------------	----------------------	----------------------	----------------------	----------------------

براساس نتایج آزمون کولموگروف-اسمیرنوف در جدول شماره ۳ در تمامی موارد مقدار معناداری بزرگتر از سطح خطا (۰/۰۵) به دست آمده است. بنابراین هیچ دلیلی برای رد فرض صفر وجود ندارد و لذا توزیع داده‌ها نرمال است.

بررسی فرضیه اول پژوهش

بین هوش معنوی و شادکامی و سرسختی با سرمایه اجتماعی در جامعه ایثارگری رابطه معناداری وجود دارد.

جدول ۴- تحلیل واریانس و ضرایب همبستگی چندگانه در رگرسیون چند متغیری جهت رابطه بین هوش معنوی و شادکامی و سرسختی با سرمایه اجتماعی در جامعه ایثارگری

نتیجه آزمون	همبستگی چندگانه MR	ضریب تعیین (R ²) R _s (نسبت F (خطی بودن رگرسیون)		شاخصهای آماری	
			Brta	B	احتمال P برای خطی بودن رگرسیون	ملاک
H ₁ تایید	R = ۰/۵۶۹	R ² = ۰/۲۷۹	F = ۷/۳۲۳		P = ۰/۰۰۰	
	Sig (p)	T	Brta	B	پیش بین ثابت رگرسیون	
H ₁ رد	۰/۱۴۹	۱/۴۶۸	۰/۱۸۸	۰/۰۹۵	هوش معنوی	سرمایه اجتماعی
H ₁ تایید	۰/۰۰۸	-۲/۷۷۹	-۰/۴۱۰	-۰/۴۰۴	شادکامی	
H ₁ رد	۰/۲۱۹	۱/۲۴۷	۰/۱۸۸	۰/۱۸۶	سرسختی	

با توجه به جدول ۴- (F = ۷/۳۲۳) چون سطح معناداری P = ۰/۰۰۰ در سطح اطمینان ۹۵ درصد (α = ۵٪) از ۰/۰۵ کوچکتر است، بنابراین، فرضیه صفر رد و فرضیه پژوهش تایید میشود و نتیجه می گیریم که بین هوش معنوی و شادکامی و سرسختی با سرمایه اجتماعی در جامعه ایثارگری رابطه معنادار وجود دارد. در این جدول مشاهده میشود که ضریب همبستگی چندگانه برابر R = ۰/۵۶۹ می باشد. عبارت دیگر هوش معنوی و شادکامی و سرسختی در مجموع ۰/۵۶۹ با سرمایه اجتماعی همبستگی دارد. ضریب تعیین برابر با ۰/۲۷۹ شده است یعنی متغیرهای هوش معنوی و شادکامی و سرسختی روی هم ۲۷/۹ درصد واریانس (تغییرات) متغیر سرمایه اجتماعی را تبیین می کنند.

با توجه به جدول ۴- رابطه متغیر شادکامی معنادار شده است زیرا بتا (Beta) و تی (t) این متغیر در سطح خطای کوچکتر از ۰/۰۵ است. بنابراین متغیر شادکامی رابطه مستقیم و معناداری بر سرمایه اجتماعی دارد.



بین سرسختی و سرمایه اجتماعی در جامعه ایثارگری رابطه معناداری وجود دارد.

جدول ۵ - ضریب همبستگی پیرسون بین سرسختی و سرمایه اجتماعی در جامعه ایثارگری

سرمایه اجتماعی در جامعه ایثارگری						متغیر ملاک (وابسته)
نتیجه آزمون	تعداد	سطح خطا (α)	سطح معناداری (p)	ضریب تعیین (R^2)	ضریب همبستگی پیرسون (r)	متغیر پیش بین (مستقل)
H ₁ تایید	۵۰	۰/۰۵	۰/۰۰۱	۰/۱۹۹	۰/۴۴۷	سرسختی

براساس جدول ۵ مشاهده میشود مقدار آزمون همبستگی پیرسون ($r = ۰/۴۴۷$ و $p = ۰/۰۰۱$) بین سرسختی و سرمایه اجتماعی در جامعه ایثارگری در سطح $۰/۰۵$ معنادار می باشد. لذا فرضیه صفر رد و فرضیه پژوهش تایید میشود و نتیجه می گیریم که بین سرسختی و سرمایه اجتماعی در جامعه ایثارگری رابطه معنی دار وجود دارد. چون مقدار همبستگی مثبت و متوسط است وجود رابطه مستقیمی را می پذیریم.

پس با اطمینان ۹۵٪ نتیجه می گیریم که هر چه سرسختی در جامعه ایثارگری، بالاتر باشد، افزایش سرمایه اجتماعی آنان را به همراه خواهد داشت. با توجه به مقدار ضریب تعیین $R^2 = ۰/۱۹۹$ مشخص شده که ۱۹/۹ درصد واریانس سرمایه اجتماعی در جامعه ایثارگری توسط متغیر پیش بین (سرسختی) قابل تبیین می باشد.

بین سرسختی و هوش معنوی در جامعه ایثارگری رابطه معناداری وجود دارد.

جدول ۶ - ضریب همبستگی پیرسون بین سرسختی و هوش معنوی در جامعه ایثارگری

هوش معنوی در جامعه ایثارگری						متغیر ملاک (وابسته)
نتیجه آزمون	تعداد	سطح خطا	سطح معناداری	ضریب تعیین	ضریب همبستگی	



		(α)	(p)	(R^2)	پیرسون (r)	متغیر پیش بین (مستقل)
رد H_1	۵۰	۰/۰۵	۰/۱۳۱	۰/۰۴۶	۰/۲۱۶	سرسختی

براساس جدول ۶ ملاحظه میشود مقدار آزمون همبستگی پیرسون ($r = ۰/۲۱۶$ و $p = ۰/۱۳۱$) بین سرسختی و هوش معنوی در جامعه ایثارگری در سطح ۰/۰۵ معنادار نمی باشد. لذا فرضیه صفر تایید و فرضیه پژوهش رد میشود و نتیجه می گیریم که بین سرسختی و هوش معنوی در جامعه ایثارگری رابطه معنی دار وجود ندارد.

بین شادکامی و سرسختی در جامعه ایثارگری رابطه معناداری وجود دارد

جدول ۷- ضریب همبستگی پیرسون بین شادکامی و سرسختی در جامعه ایثارگری

سرسختی در جامعه ایثارگری						متغیر ملاک (وابسته)
نتیجه آزمون	تعداد	سطح خطا (α)	سطح معناداری (p)	ضریب تعیین (R^2)	ضریب همبستگی پیرسون (r)	متغیر پیش بین (مستقل)
تایید H_1	۵۰	۰/۰۵	۰/۰۰۰	۰/۲۸۳	-۰/۵۳۲	شادکامی

براساس جدول ۷ ملاحظه میشود مقدار آزمون همبستگی پیرسون ($r = -۰/۵۳۲$ و $p = ۰/۰۰۰$) بین شادکامی و سرسختی در جامعه ایثارگری در سطح ۰/۰۵ معنادار می باشد. لذا فرضیه صفر رد و فرضیه پژوهش تایید میشود و نتیجه می گیریم که



بین شادکامی و سرسختی در جامعه ایثارگری رابطه معنی دار وجود دارد. چون مقدار همبستگی منفی و متوسط است وجود رابطه مستقیمی را می پذیریم.

پس با اطمینان ۹۵٪ نتیجه می گیریم که هر چه شادکامی در جامعه ایثارگری، بالاتر باشد، افزایش سرسختی آنان را به همراه خواهد داشت. با توجه به مقدار ضریب تعیین $R^2=0/283$ مشخص شده که ۲۸/۳ درصد واریانس سرسختی در جامعه ایثارگری توسط متغیر پیش بین (شادکامی) قابل تبیین می باشد.

بحث و نتیجه گیری:

- نتیجه فرضیه اول پژوهش مبنی بر وجود رابطه بین هوش معنوی و شادکامی و سرسختی با سرمایه اجتماعی در جامعه ایثارگری رابطه با ۹۵ درصد اطمینان تایید شد. با توجه به جدول ۴- ($F = 7/323$) چون سطح معناداری $P = 0/000$ در سطح اطمینان ۹۵ درصد ($\alpha = 0/05$) از ۰/۰۵ کوچکتر است، بنابراین، فرضیه صفر رد و فرضیه پژوهش تایید میشود و نتیجه می گیریم که بین هوش معنوی و شادکامی و سرسختی با سرمایه اجتماعی در جامعه ایثارگری رابطه معنادار وجود دارد. در این جدول مشاهده میشود که ضریب همبستگی چندگانه برابر $R = 0/569$ می باشد. عبارت دیگر هوش معنوی و شادکامی و سرسختی در مجموع ۰/۵۶۹ با سرمایه اجتماعی همبستگی دارد. ضریب تعیین برابر با ۰/۲۷۹ شده است یعنی متغیرهای هوش معنوی و شادکامی و سرسختی روی هم ۲۷/۹ درصد واریانس (تغییرات) متغیر سرمایه اجتماعی را تبیین می کنند.

با توجه به جدول ۴ رابطه متغیر شادکامی معنادار شده است زیرا بتا (Beta) و تی (t) این متغیر در سطح خطای کوچکتر از ۰/۰۵ است. بنابراین متغیر شادکامی رابطه مستقیم و معناداری بر سرمایه اجتماعی دارد.

نتایج یافته های این فرضیه با نتایج پژوهشهای آموزده و همکاران (۱۳۸۶)، یعقوبی (۱۳۸۷)، اکبری زاده و همکاران (۱۳۸۸)، عسگری و همایی (۱۳۸۸)، علیزاده فرد و همکاران (۱۳۹۰)، هاشمی نسب (۱۳۹۰)، صفری و همکاران (۱۳۹۲)، ضمیری نژاد و همکاران (۱۳۹۲)، لیاقت و همکاران (۱۳۹۳)، احمدی و همکاران (۱۳۹۴)، بیرانی و همکاران (۱۳۹۴)، حیدری و همکاران (۱۳۹۴)، سعادت و لشنی (۱۳۹۴)، دهقانی و همکاران (۱۳۹۶)، حسین ثابت و عطایی، جودی و همکاران (۱۹۹۹)، کوباسا (۱۹۹۴)، مایرز (۲۰۰۰)، ناتو و همکاران (۲۰۰۱)، هاناژمارس (۲۰۰۱)، کوباسا و همکاران (۲۰۰۴)، هاماما و سولومن (۲۰۰۶)، ویسی و همکاران (۲۰۰۸)، باعزت و شریف زاده (۲۰۱۲)، عباسی و همکاران (۲۰۱۶) و مرزآبادی و همکاران (۲۰۱۸) همسو می باشد.

نتیجه بیانگر اینست که یکی از نیازهای روانی بشر شادی و شادکامی است که به دلیل تاثیر عمده بر زندگی افراد همواره ذهن انسان را به خود مشغول کرده است. نشاط و شادی از نیازهای اولیه و فطری و ضروری به شمار می رود. تعجب آور نخواهد بود اگر بگوییم که انسان ها در طول زندگی خود بیش از هر چیزی برای به دست آوردن یک زندگی سالم، شاد، همراه با خانواده و دوستان و نیز دستیابی به مهم ترین و عالی ترین تمایلات و خواسته های فردی تلاش می کنند. تمام انسان ها تمایل دارند شادکام باشند، شاید بتوان گفت شادکامی هدف نهایی در زندگی آنهاست (احمدی و همکاران، ۱۳۹۳).



- یافته فرضیه دوم پژوهش نشان می‌دهد که بین سرسختی و سرمایه اجتماعی در جامعه ایثارگری رابطه معنی دار وجود دارد. براساس جدول ۵ مشاهده میشود مقدار آزمون همبستگی پیرسون ($r = 0/447$ و $p = 0/001$) بین سرسختی و سرمایه اجتماعی در جامعه ایثارگری در سطح $0/05$ معنادار می باشد. لذا فرضیه صفر رد و فرضیه پژوهش تایید میشود و نتیجه می گیریم که بین سرسختی و سرمایه اجتماعی در جامعه ایثارگری رابطه معنی دار وجود دارد. چون مقدار همبستگی مثبت و متوسط است وجود رابطه مستقیمی را می پذیریم.

پس با اطمینان ۹۵٪ نتیجه می گیریم که هر چه سرسختی در جامعه ایثارگری، بالاتر باشد، افزایش سرمایه اجتماعی آنان را به همراه خواهد داشت. با توجه به مقدار ضریب تعیین $R^2 = 0/199$ مشخص شده که ۱۹/۹ درصد واریانس سرمایه اجتماعی در جامعه ایثارگری توسط متغیر پیش بین (سرسختی) قابل تبیین می باشد.

نتایج یافته های این فرضیه با نتایج پژوهشهای آموزده و همکاران (۱۳۸۶)، یعقوبی (۱۳۸۷)، اکبری زاده و همکاران (۱۳۸۸)، عسگری و همایی (۱۳۸۸)، علیزاده فرد و همکاران (۱۳۹۰)، هاشمی نسب (۱۳۹۰)، صفری و همکاران (۱۳۹۲)، ضمیری نژاد و همکاران (۱۳۹۲)، لیاقت و همکاران (۱۳۹۳)، احمدی و همکاران (۱۳۹۴)، بیرانی و همکاران (۱۳۹۴)، حیدری و همکاران (۱۳۹۴)، سعادت و لشنی (۱۳۹۴)، دهقانی و همکاران (۱۳۹۶)، حسین ثابت و عطایی، جودی و همکاران (۱۹۹۹)، کوباسا (۱۹۹۴)، مایرز (۲۰۰۰)، ناتو و همکاران (۲۰۰۱)، هاناژمارس (۲۰۰۱)، کوباسا و همکاران (۲۰۰۴)، هاماما و سولومن (۲۰۰۶)، ویسی و همکاران (۲۰۰۸)، باعزت و شریف زاده (۲۰۱۲)، عباسی و همکاران (۲۰۱۶) و مرزآبادی و همکاران (۲۰۱۸) همسو می باشد.

نتیجه بیانگر اینست که افراد سخت رو عمیقا در گیر فعالیت های زندگی هستند و بر پیچیدگی های زندگی چیره می شوند آنها معتقدند زندگیشان هدفمند است تماشاگر منفعلی نیستند و برای معنادار کردن زندگی خود مسولیت می پذیرند. افراد متعهد، رویدادهای زندگی را به عنوان تجارب معنادار، تعبیر میکنندو معتقدند که همه فعالیت های زندگی آنها یک هدف کلی دارد(اکبری زاده و همکاران، ۱۳۹۰).

- یافته فرضیه سوم پژوهش نشان می‌دهد که بین سرسختی و هوش معنوی در جامعه ایثارگری رابطه معنی دار وجود ندارد. براساس جدول ۶ مشاهده میشود مقدار آزمون همبستگی پیرسون ($r = 0/216$ و $p = 0/131$) بین سرسختی و هوش معنوی در جامعه ایثارگری در سطح $0/05$ معنادار نمی باشد. لذا فرضیه صفر تایید و فرضیه پژوهش رد میشود و نتیجه می گیریم که بین سرسختی و هوش معنوی در جامعه ایثارگری رابطه معنی دار وجود ندارد.

نتایج یافته های این فرضیه با نتایج پژوهشهای آموزده و همکاران (۱۳۸۶)، یعقوبی (۱۳۸۷)، اکبری زاده و همکاران (۱۳۸۸)، عسگری و همایی (۱۳۸۸)، علیزاده فرد و همکاران (۱۳۹۰)، هاشمی نسب (۱۳۹۰)، صفری و همکاران (۱۳۹۲)، ضمیری نژاد و همکاران (۱۳۹۲)، لیاقت و همکاران (۱۳۹۳)، احمدی و همکاران (۱۳۹۴)، بیرانی و همکاران (۱۳۹۴)، حیدری و همکاران (۱۳۹۴)، سعادت و لشنی (۱۳۹۴)، دهقانی و همکاران (۱۳۹۶)، حسین ثابت و عطایی، جودی و همکاران (۱۹۹۹)، کوباسا (۱۹۹۴)، مایرز (۲۰۰۰)، ناتو و همکاران (۲۰۰۱)، هاناژمارس (۲۰۰۱)، کوباسا و همکاران (۲۰۰۴)



، هاماما وسولومن (۲۰۰۶) ، ویسی و همکاران (۲۰۰۸) ، باعزت و شریف زاده (۲۰۱۲) ، عباسی و همکاران (۲۰۱۶) و مرزآبادی و همکاران (۲۰۱۸) مغایرت دارد .

- یافته فرضیه چهارم پژوهش نشان میدهد که بین شادکامی و سرسختی در جامعه ایثارگری رابطه معنی دار وجود دارد . براساس جدول ۷ ملاحظه میشود مقدار آزمون همبستگی پیرسون ($r = -0.532$ و $p = 0.000$) بین شادکامی و سرسختی در جامعه ایثارگری در سطح 0.05 معنادار می باشد . لذا فرضیه صفر رد و فرضیه پژوهش تایید میشود و نتیجه می گیریم که بین شادکامی و سرسختی در جامعه ایثارگری رابطه معنی دار وجود دارد . چون مقدار همبستگی منفی و متوسط است وجود رابطه مستقیمی را می پذیریم .

پس با اطمینان 95% نتیجه می گیریم که هر چه شادکامی در جامعه ایثارگری، بالاتر باشد ، افزایش سرسختی آنان را به همراه خواهد داشت . با توجه به مقدار ضریب تعیین $R^2=0.283$ مشخص شده که $28/3$ درصد واریانس سرسختی در جامعه ایثارگری توسط متغیر پیش بین (شادکامی) قابل تبیین می باشد .

نتایج یافته های این فرضیه با نتایج پژوهشهای آموزده و همکاران (۱۳۸۶) ، یعقوبی (۱۳۸۷) ، اکبری زاده و همکاران (۱۳۸۸) ، عسگری و همایی (۱۳۸۸) ، علیزاده فرد و همکاران (۱۳۹۰) ، هاشمی نسب (۱۳۹۰) ، صفری و همکاران (۱۳۹۲) ، ضمیری نژاد و همکاران (۱۳۹۲) ، لیاقت و همکاران (۱۳۹۳) ، احمدی و همکاران (۱۳۹۴) ، بیرانی و همکاران (۱۳۹۴) ، حیدری و همکاران (۱۳۹۴) ، سعادت و لشنی (۱۳۹۴) ، دهقانی و همکاران (۱۳۹۶) ، حسین ثابت و عطایی ، جودی و همکاران (۱۹۹۹) ، کوباسا (۱۹۹۴) ، مایرز (۲۰۰۰) ، ناتو و همکاران (۲۰۰۱) ، هاناژمارس (۲۰۰۱) ، کوباسا و همکاران (۲۰۰۴) ، هاماما وسولومن (۲۰۰۶) ، ویسی و همکاران (۲۰۰۸) ، باعزت و شریف زاده (۲۰۱۲) ، عباسی و همکاران (۲۰۱۶) و مرزآبادی و همکاران (۲۰۱۸) همسو می باشد .

نتیجه بیانگر اینست که چون لذت و رضایتمندی به عنوان عناصر اصلی عاطفی و شناختی در احساس شادکامی ، از سایر موارد مستقل اند و نظر به آنکه عاطفه مثبت و منفی دارای ساختارها و سیستم های جدا از هم می باشند ، بدیهی است که نحوه ارتباط افراد با یکدیگر می تواند بهداشت روانی فرد را تبیین کند (خوش کنش و همکاران، ۱۳۸۷).

محدودیت های پژوهش

همانند سایر پژوهش ها به انجام رساندن این پژوهش نیز با موانع و محدودیت هایی همراه بوده است که ذکر برخی از آنها می تواند تلاش علمی آیندگان را بیشتر مقرون به دقت و سرعت و صحت نماید .

هر پژوهشی که به کمک پرسشنامه انجام شود ، امکان بوجود آمدن درک نادرست و متفاوت از سوالات پرسشنامه وجود دارد و این موضوع می تواند صحت و دقت نتایج را تحت الشعاع قرار دهد . به همین دلیل ، ضمن توضیح ماهیت علمی پژوهش و دادن اطمینان به آزمودنی ها ، نکات پرسشنامه تشریح شد تا از هرگونه خطا جلوگیری شود .



با توجه به اینکه امکان دسترسی به برخی از پژوهشهای خارجی به صورت کامل وجود نداشت پژوهشگر به چکیده آنها اکتفا کرده که احتمال چندان وافی به مقصود نباشد .

تبدیل کیفیت به کمیت برای کارهای آماری از جمله محدودیت های این پژوهش است .

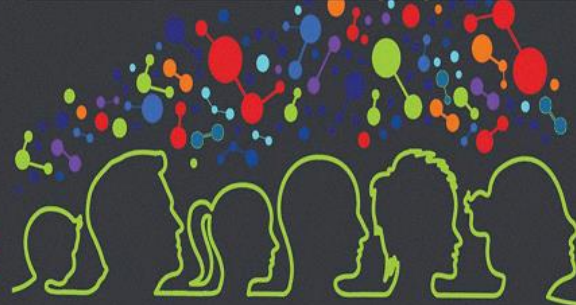
پیشنهادات پژوهشی

- بررسی اثر سبکهای دل بستگی در سرمایه اجتماعی

- بررسی اثر ساختار خانواده و حمایت اجتماعی در سرمایه اجتماعی

منابع:

- ۱) اختر محققى ، مهدى(۱۳۸۵)، سرمایه اجتماعی، تهران ، نشر مؤلف.
- ۲) الوانى، سید مهدى ؛ شیروانى ، علیرضا(۱۳۸۳). « سرمایه اجتماعی ، اصل محوری توسعه». تدبیر، شماره ۱۴۷، ۲۲-۱۶.
- ۳) آزموده، پیمان؛ شهیدی، شهریار؛ دانش، عصمت(۱۳۸۶). رابطه بین جهت گیری مذهبی با سرسختی و شادکامی در دانشجویان، مجله روانشناسی سال یازدهم، شماره ۱، صفحه ۷۴-۶۰.
- ۴) امیریان(۱۳۸۸)، بررسی وضعیت سلامت عمومی و شادکامی در دانشجویان دانشگاه یزد، فصلنامه مطالعات تربیتی و روان شناسی، شماره ۱.
- ۵) اسماعیلی فر، ندا(۱۳۹۰) سهم کار آمدی در پیش بینی شادکامی، فصلنامه اندیشه و رفتار ، شماره ۱۹.
- ۶) ارفعی، فریبرز(۱۳۹۱) بررسی رابطه جهت گیری مذهبی، سبک های مقابله و شادکامی در دانشجویان سال پنجم، شماره سوم، پاییز ۱۳۹۱، ۱۶۳- ۱۳۵.
- ۷) پارسا فر ، سارا، یزد خواستی ، فریبا(۱۳۹۳) بررسی روابط علی بین نقش های جنسیتی تاب آوری، سرسختی درماندگی آموخته شده و هم وابستگی در همسران افراد معتاد، زمستان ۹۳، شماره ۴، صفحه ۹۲-۶۹.
- ۸) تاج بخش، کیان(۱۳۸۵). سرمایه اجتماعی، اعتماد ، دموکراسی و توسعه. نهران ، نشر شیرازه.
- ۹) جمهری، فرید،(۱۳۹۱) بررسی رابطه بین سخت رویی و گرایش به افسردگی و اضطراب در بین زنان و مردان دانشجوی دانشگاه های شهر تهران. پایان نامه کارشناسی ارشد روانشناسی، دانشگاه علامه طباطبایی، تهران.
- ۱۰) جعفر پور، حمید(۱۳۸۶) ارتباط بین سخت رویی و فرسودگی شغلی در معلمان مدارس عادی و استثنایی، پایان نامه کارشناسی ارشد، دانشگاه تهران.
- ۱۱) حیدری، اعظم(۱۳۹۴) رابطه بین هوش معنوی و شادکامی به واسطه بهزیستی روان شناختی، مجله روش های روانشناختی، شماره ۲۱.



- ۱۲) حسینی، جواد؛ مهدوی نیسیانی، زهره؛ هاشمی، شراره سادات، عباسی، شیما؛ (۱۳۹۴) مقاله بررسی یا انعطاف پذیری شناختی با شادکامی ذهنی و فرسودگی شغلی در زنان شاغل سرپرست خانوار، شماره ۱۲، زمستان ۹۴.
- ۱۳) خزان، کاظم؛ جعفری، عیسی؛ حاجی لو، نادر، فغانی، رامین (۱۳۹۱)، رابطه بهزیستی و سرسختی بالا در سلامت روان سالمندان، تحقیقات علوم رفتاری، دوره نهم، شماره ۶ (پیاپی ۲۷) ویژه نامه سلامت روان.
- ۱۴) دلاور، علی (۱۳۹۰) مبانی نظری و علمی پژوهش در علوم انسانی و اجتماعی، چاپ دوم، تهران، انتشارات رشد.
- ۱۵) صادقی، مسعود (۱۳۹۶)؛ رحیمی پور، طاهره؛ علی محمد، حسین؛ تاثیر تاب آوری و سرسختی روان شناختی بر سلامت روان مادران کودکان مبتلا به اختلال بیش فعالی - کمبود توجه؛ مجله دانش و پژوهش در روان شناسی کاربردی، سال هجدهم، شماره ۱، پیاپی ۶۷.
- ۱۶) کیامرثی، آذر (۱۳۷۶) ساخت و اعتبار یابی مقیاسی برای سرسختی در دانشجویان، پایان نامه کارشناسی ارشد دانشگاه - آزاد واحد اهواز.
- ۱۷) میر، علی؛ میر، سعید؛ خلیل زاده، معصومه (۱۳۹۴). سرمایه اجتماعی و نقش آن در احساس امنیت؛ مجله مدیریت سرمایه اجتماعی، دوره دوم، شماره ۴، ۶۰۳-۵۸۵.
- ۱۸) مهرداد، علی (۱۳۸۹) هنجاریابی آزمون شادکامی آکسفورد، فصلنامه اندیشه و رفتار، شماره ۱۵.
- ۱۹) مظفری نیا، فائزه، (۱۳۹۳)، رابطه بین سلامت معنوی و شادکامی دانشجویان، فصلنامه بهداشت و ارتقای سلامت ایران، شماره ۲.
- ۲۰) یاسمی نژاد؛ پریسا؛ فعلی، بهنام (۱۳۹۰) رابطه ی جهت گیری مذهبی و سخت رویی در دانشجویان، پژوهش در رابطه تعلیم و تربیت اسلامی، سال نوزدهم، دوره جدید، شماره ۱۲.

References:

- ۱- Bekhet, A.K., Zauszniewski, J.A., & Nakhla, W.E. (2008), Happiness Theoretical and Empirical Considerations, Nursing Forum, 43 (1): 12- 23.
- ۲- Kobasa, S. (1983). the hardy personality: Toward a social psychology of stress and Health
- ۳- Ennis, R.H. (2010). An outline of goals for a critical thinking curriculum and its assessment [cited 2010 NOV 11] Available from: [Http:// WWW.Criticalthinking. Net/ goals. Htm](http://WWW.Criticalthinking.Net/goals.Htm) 1
- ۴- Islami Akbar R, Shekarabi R, Behbabani NR, Jamshidi (2004). Critical thinking a bitity in nursing students. Iran journal of Nursing; 39(17): 15-20 [Persian].
- ۵- In snider: (2012)r, G.S. Social psychology of health and illness. Hillsdale, NJ: Erbiun.
- ۶- Hansoon (2014): American philosopher vbnyan lecturer at Harvard university School of pragmatism.
- ۷- Seligman, m, f.D (2003) Very happy people. Psychological scince. pp. 83.



Wigglesworth C. Spiritual Intelligence And Why It Matters. Available from:

[Www. Consciouspursuits.Com](http://www.consciouspursuits.com).

Λ- Selman, V. Selman, R. C. Selman, J. Selman, E. (2005). Spiritual intelligence (quotient). *Journal of College Teaching Methods & Styles*, 1, 23-30